

**Vysoká škola logistiky o.p.s.
Prerov**

**Výroční zpráva o činnosti a hospodaření
za rok 2008**

(dle ust. § 21 zákona č. 248/95 Sb., o obecně prospěšných společnostech)

- a) Přehled činností vykonávaných v roce 2008 vzhledem k účelu založení obecně prospěšné společnosti je podrobně rozveden ve Výroční zprávě o činnosti Vysoké školy logistiky o.p.s., která je uvedena v příloze č. 1.
- b) Roční účetní závěrka včetně přílohy je uvedena v příloze č. 2.
- c) Výrok auditora je uveden v příloze č. 3.
- d) Přehled o peněžních příjmech a výdajích je zpracován tabulkou – příloha č. 4.
- e) Rozsah výnosů v členění podle zdrojů:

	v tis. Kč
Školné studenti	25 059
Příspěvky a dotace na výzkumné úkoly	1 675
Příspěvek Statutární město Přerov – technické dovybavení školy	901
Významný projekt Olomouckého kraje – příspěvek na technické dovybavení školy	1 800
Zápisné, poplatky přij. řízení, prodej skript	817
Kurzy	285
Semináře, přefakturace, ostatní	826
celkem	31 363

- f) Vývoj a konečný stav fondů obecně prospěšné společnosti:
Vysoká škola logistiky o.p.s. nemá zatím vytvořeny fondy.
- g) Stav a pohyb majetku a závazků obecně prospěšné společnosti:
v tis. Kč

	k 31.12.2007	k 31.12.2008
Dlouhodobý nehmotný majetek v zůstatkové ceně	699	528
Dlouhodobý hmotný majetek v zůstatkové ceně	1 145	1 648
Pohledávky	577	816
Krátkodobý finanční majetek	3 878	7 434
Jiná aktiva	1 059	281
Krátkodobé závazky	5 308	4 080
Jiná pasíva	4 050	4 913

Nárůst či pokles výše uvedených položek odráží již běžný provoz na vysoké škole, kdy máme obsazeny všechny 3 ročníky výuky a vyšší počet studentů. Pohledávky a závazky vykazují zlepšení finanční situace školy.

h) Objem nákladů za rok 2008 včetně členění:

v tis. Kč

Náklady pro plnění obecně prospěšných služeb – výuka na VŠ, výzkumné úkoly	25 339
Náklady pro plnění doplňkových činností – semináře, kurzy, kopírování	539
Náklady na správu obecně prospěšné společnosti	1 728
celkem	27 606

i) V průběhu roku 2008 nebyla provedena žádná změna zakládací listiny a složení řídicích orgánů.

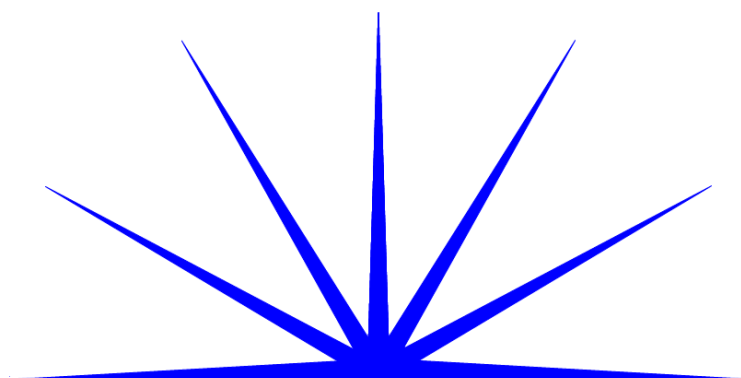


Zpracovala: Ing. Ludmila Dostálová

6. 3. 2009



Ing. Jaroslav Geršl
předseda správní rady



Vysoká škola logistiky o.p.s.
PŘEROV

Výroční zpráva o činnosti
za rok 2008

Projednáno a schváleno
správní radou obecně prospěšné společnosti – květen 2009

Obsah

- 1. Úvod.**
- 2. Kvalita a excelence akademických činností.**
- 3. Kvalita a kultura akademického života.**
- 4. Internacionalizace.**
- 5. Zajišťování kvality činností realizovaných na vysokých školách.**
- 6. Rozvoj vysoké školy.**
- 7. Závěr.**

Tabulková část je vložena do textu.

1 Úvod

- Úplný název soukromé vysoké školy

Vysoká škola logistiky o.p.s (dále jen „škola“)

- Překlad názvu do anglického jazyka zní:

The College of Logistics

- Používaná zkratka názvu SVŠ

VŠLG

- Adresa VŠLG

Palackého 1381/25
750 02 Přerov I – Město
Olomoucký kraj

- Adresy všech pracovišť SVŠ dislokovaných mimo její sídlo

1. Edukační centrum VŠLG, ul. Nad Rokoskou 7, 182 00 Praha 8
PB - Vyšší odborná škola a střední škola managementu, s.r.o.
Telefon: +420 581 701 445
Fax: +420 581 701 445
E-mail: vslg@vslg.cz
www stránky: www.vslg.cz
2. Edukační centrum VŠLG, ul. Sv. Štefana 36, 943 01 Štúrovo, Slovenská republika
1. sukromná obchodná akademia, Sv. Štefana č. 36, 943 01 Štúrovo, Slovenská republika.
Telefon: +420 581 701 445
Fax: +420 581 701 445
E-mail: vslg@vslg.cz
www stránky: www.vslg.cz

- Datum a č.j. rozhodnutí MŠMT ČR o udělení státního souhlasu k působení jako SVŠ

21. dubna 2004, č. j. 16 040/2004 – 3

▪ Složení AR

1.	JUDr. Ivan Barančík Vysoká škola logistiky o.p.s.	Rektor VŠLG
2.	doc. Ing. RNDr. Zdeněk Úředníček, CSc. Vysoká škola logistiky o.p.s.	Prorektor pro studium VŠLG
3.	doc. Ing. Pavel Šaradín, CSc. Vysoká škola logistiky o.p.s.	Prorektor pro výzkum, vývoj a aplikace VŠLG
4.	prof. Ing. Dušan Malindžák, CSc., dr. h. c. Technická univerzita Košice, SR	Ředitel ústavu Logistiky průmyslu a dopravy
5.	prof. plk. Ing. Petr Hajna, CSc. Univerzita obrany Brno	Profesor, externí vyučující VŠLG,
6.	prof. Ing. Ivan Gros, CSc. Vysoká škola logistiky o.p.s.	Garant navazujícího magisterského oboru VŠLG Česká logistická asociace (ČLA) – člen prezidia
7.	prof. Ing. Vladimír Vašek, CSc. Univerzita Tomáše Bati Zlín	Děkan - Fakulta aplikované informatiky
8.	prof. Ing. et. Ing. Dušan Halásek, CSc. Vysoká škola logistiky o.p.s.	Garant bakalářského studijního oboru Logistika služeb VŠLG
9.	prof. Ing. Karel Voleský, CSc. Vysoká škola logistiky o.p.s.	Garant bakalářského studijního oboru Dopravní logistika VŠLG
10.	prof. Ing. Petr Moos, CSc. České vysoké učení technické v Praze	Děkan - Fakulta dopravní
11.	prof. Ing. Vladimír Strakoš, DrSc. Vysoká škola logistiky o.p.s.	Profesor VŠLG
12.	prof. Ing. Ctirad Schejbal, CSc., dr. h. c. Vysoká škola logistiky o.p.s.	Garant bakalářského studijního oboru Logistika cestovního ruchu VŠLG
13.	doc. Dr. Ing. Vladimír Kebo Vysoká škola báňská - Technická univerzita Ostrava	Prorektor pro spolupráci s průmyslem, místopředseda Rady vysokých škol ČR
14.	doc. Ing. Ivan Hlavoň, CSc. SATES International	Generální ředitel
15.	doc. RNDr. Ing. Miloš Šeda, Ph.D. Vysoké učení technické Brno	Ředitel ústavu automatizace a informatiky, Fakulta strojního inženýrství
16.	doc. Mgr. Roman Jašek, Ph.D. Univerzita Tomáše Bati Zlín, Fakulta aplikované informatiky	Garant bakalářského studijního oboru Informační management VŠLG - externí vyučující VŠLG
17.	Ing. Petr Kousal České dráhy a.s	Zástupce Českých drah a.s. v Rakousku
18.	Ing. František Kyncl ČSAD Hodonín a.s. a Česká logistická asociace (ČLA)	Místopředseda představenstva ČSAD Hodonín a.s., ředitel logistiky a člen prezidia ČLA

▪ **Složení správní rady VŠLG**

Ing. Jaroslav Geršl	předseda představenstva Montáže a. s. Přerov
Ing. Pavel Sekanina	náměstek hejtmana Olomouckého kraje a člen zastupitelstva Olomouckého kraje
Ing. Jiří Lajtoch	primátor statutárního města Přerov a senátor Parlamentu České republiky

▪ **Složení dozorčí rady VŠLG**

Ing. Jiří Juřena	vedoucí odboru ekonomického Krajského úřadu Olomouckého kraje
Jindřich Valouch	poslanec Parlamentu České republiky, člen zastupitelstva statutárního města Přerov
Ing. Marta Valenčíková	členka zastupitelstva statutárního města Přerov

▪ **Složení akademického senátu**

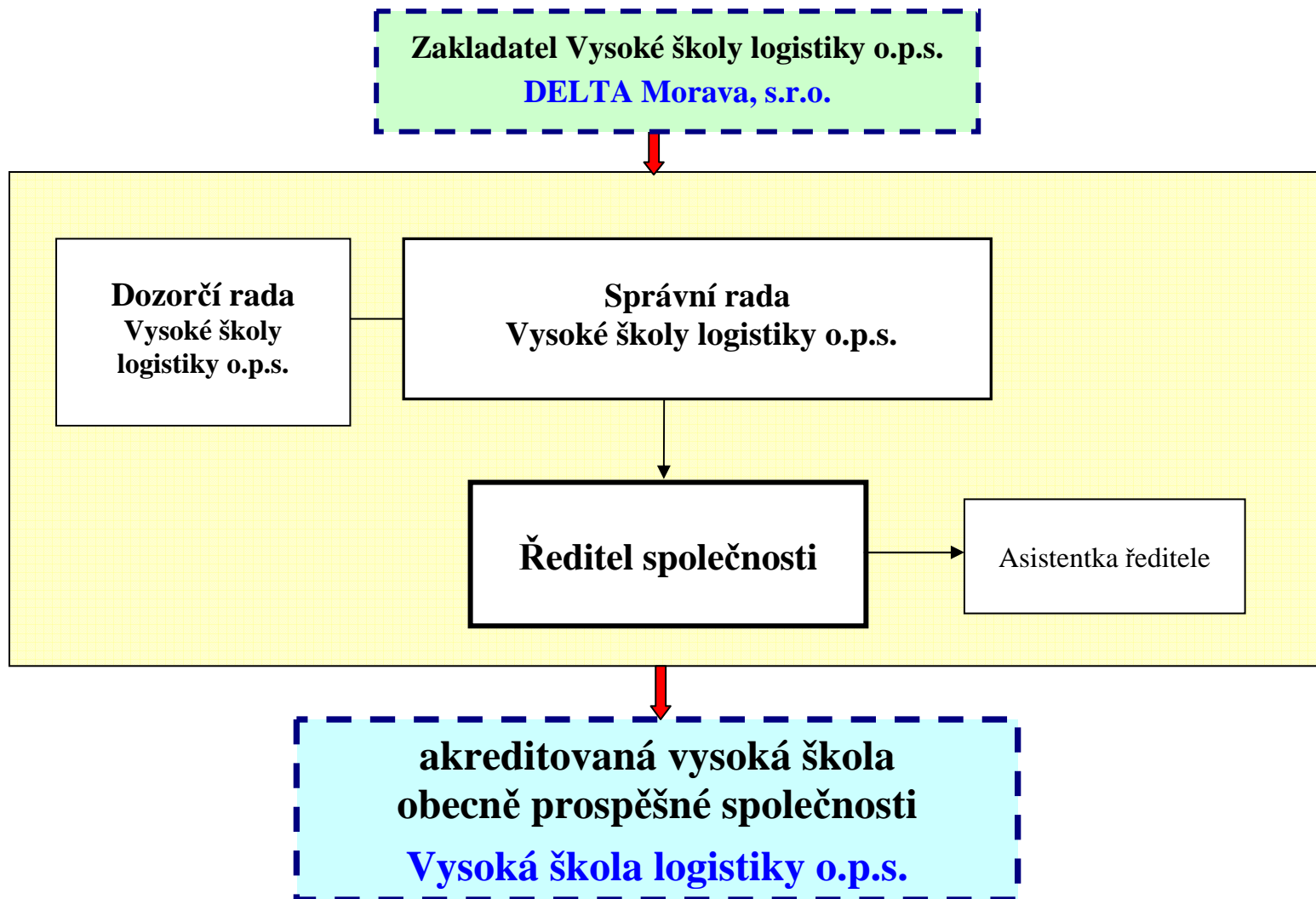
předseda - Prof. Ing. Karel Voleský, CSc.,
členové – Prof. Ing. et. Ing. Dušan Halásek, CSc.,
Doc. Ing. Vladislav Šmajstrla, CSc.,
PhDr. Olga Fišarová,
Ing. Gabriela Hambalková
Ing. Jitka Němcová,
Hák Vojtěch – student 3.r. DOL.

▪ **Rektor SVŠ**

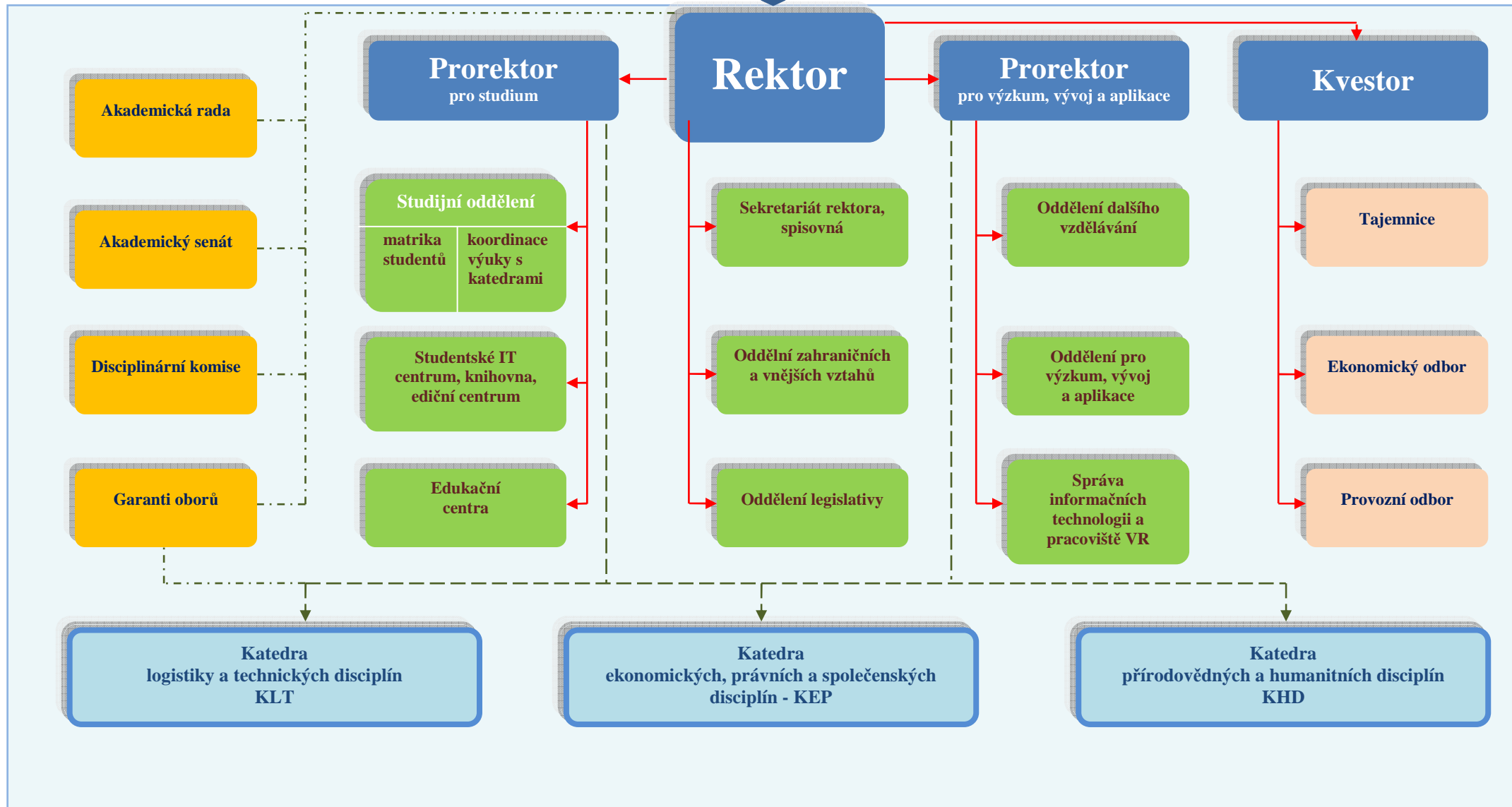
- JUDr. Ivan Barančík

▪ Organizační schéma

Organizační struktura obecně prospěšné společnosti – Vysoká škola logistiky o.p.s.



**Obecně prospěšná společnost
Vysoká škola logistiky o.p.s.**



Tabulka č. 1

Zastoupení soukromé vysoké školy v reprezentaci českých vysokých škol (ČKR, RVŠ), v mezinárodních a profesních organizacích

Organizace	Stát	Status
Česká konference rektorů	ČR	člen
Evropská asociace pro bezpečnost IT (European Association for Security - EAS Europe)	EU	člen
Rada vysokých škol ČR	ČR	člen předsednictva a zastoupení ve studentské komoře
Česká logistická asociace	ČR	člen
Svaz spedice a logistiky České republiky	ČR	člen
České sdružení škol vyššího studia (Č.S.Š.V.S.)	ČR	člen
Asociace institucí vzdělávání dospělých (AIVD)	ČR	člen
Asociace soukromých vysokých škol ČR (ASVŠ)	ČR	člen
EUNIS- CZ (Evropská organizace pro univerzitní informační systémy – European University Information Systems-CZ)	ČR	člen
Střední Morava- Sdružení cestovního ruchu	ČR	člen
Regionální sdružení rozvoje lidských zdrojů	ČR	člen
UNO – Unie neziskových organizací Olomouckého kraje	ČR	člen

Pozn.: Statut –postavení SVŠ v organizaci, např. člen, předseda, místopředseda apod.

• Zastoupení žen v akademických orgánech vysoké školy

V akademickém senátu jsou zastoupeny tři ženy (43%). Ředitelkou obecně prospěšné společnosti Vysoká škola logistiky o.p.s. je žena.

2 Kvalita a excelence akademických činností

• Řízení SVŠ

Řízení VŠLG vyplývá z výše uvedeného organizačního schématu.

Statutárním orgánem obecně prospěšné společnosti podle zákona o obecně prospěšných společnostech je Správní rada. Kontrolním orgánem je dozorčí rada VŠLG. Obecně prospěšná společnost vytváří ke svému přímému řízení funkci ředitele, kterému správní rada postupuje na základě generální plné moci činit určité právní úkony ve smyslu zakládací listiny obecně prospěšné společnosti a statutu této společnosti. Jde především o pracovněprávní úkony, úkony ve vztahu k orgánům státní správy a samosprávy a úkony vyplývající z obchodních vztahů, do kterých vstupuje obecně prospěšná společnost. Postoupením určitých právních úkonů na ředitele společnosti se sleduje operativnost a pružnost řízení obecně prospěšné společnosti.

VŠLG má v zakládací listině definovanou jedinou obecně prospěšnou službu - poskytování vysokoškolského vzdělání v bakalářském studijním programu a v navazujícím magisterském studijním programu podle zákona o vysokých školách. Pro řízení činností, které vyplývají ze

zákona o vysokých školách je zakládací listinou a statutem VŠLG vytvořená funkce rektora, který řídí akademickou obec a všechny činnosti spojené s naplňováním obecně prospěšné služby a doplňkových činností k této službě.

Organizační členění VŠLG odpovídá obecným standardům pro řízení a provoz univerzit, veřejných a neveřejných vysokých škol působících v ČR ve smyslu zákona o vysokých školách a letitým zkušenostem z těchto vysokých škol. Některé drobné odlišnosti pro řízení VŠLG jsou dané specifičností VŠLG (obecně prospěšná společnost, soukromá neveřejná vysoká škola, technický zaměřené studijní programy, edukační centra pro vzdělávání mimo sídlo VŠLG apod.).

- **Přístup ke vzdělávání, prostupnost, celoživotní vzdělávání (tab. č. 2 a, b, c)**

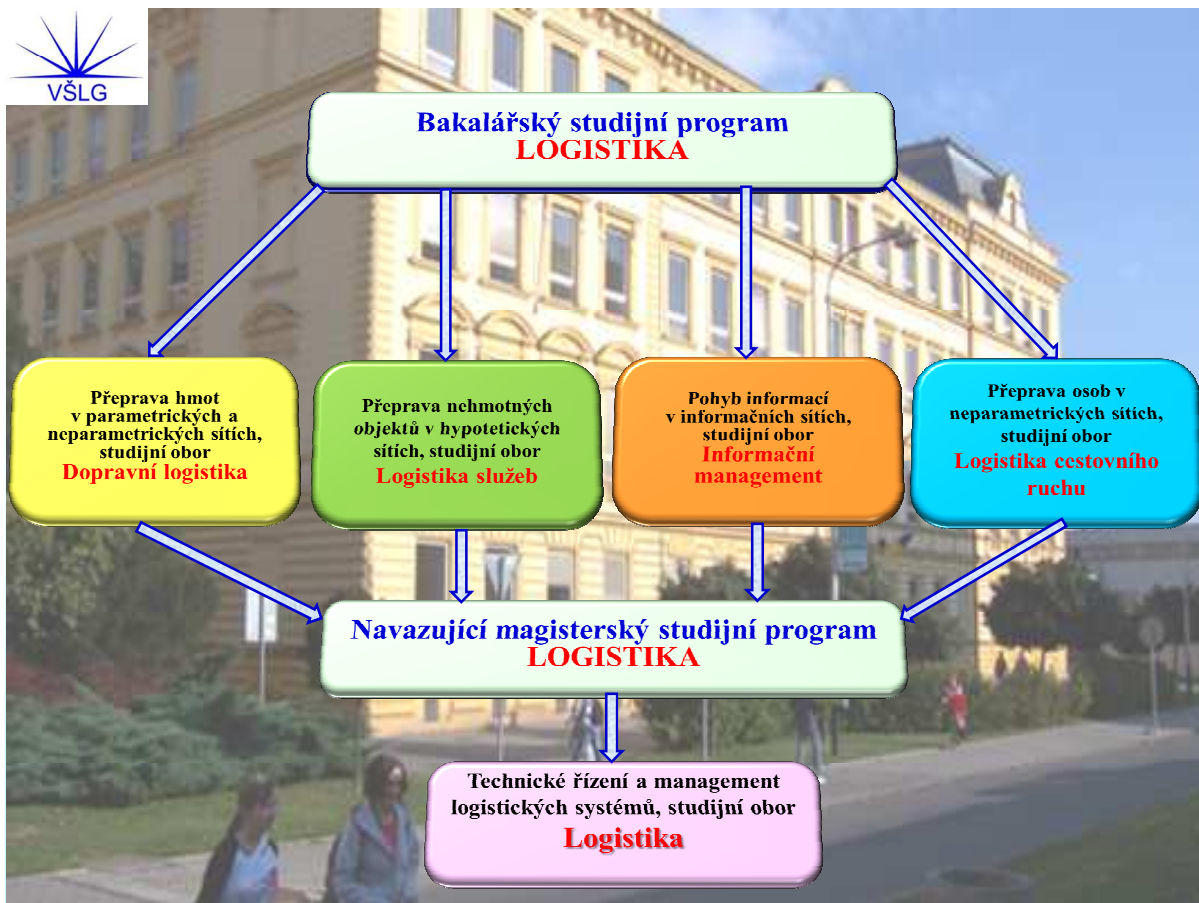
VŠLG má akreditované dva studijní programy:

- **bakalářský studijní program – B3713 Logistika**, v rámci kterého jsou akreditovány čtyři bakalářské studijní obory:
 - Dopravní logistika,
 - Logistika služeb,
 - Informační management,
 - Logistika cestovního ruchu.
- **navazující magisterský studijní program - N3713 Logistika** s jedním akreditovaným navazujícím magisterským studijním oborem
 - Logistika.

Navazující magisterský studijní program byl akreditován v červnu 2007 a výuka byla zahájena v říjnu 2007 pro akademický rok 2007/2008.

Studium v akreditovaných programech je realizováno prezenční i kombinovanou formou.

Původní akreditace byla udělena pro bakalářské studijní obory Dopravní logistika, Logistika služeb a Informační management do dubna 2008. Žádost o prodloužení akreditace byla zpracována a předána na sekretariát Akreditační komise Ministerstva školství mládeže a tělovýchovy ČR v měsíci listopad 2007. Před zpracováním žádosti o prodloužení akreditace byla prováděna analýza a syntéza s následnou rozpravou v akademické obci VŠLG o zkušenostech a poznatcích se vzděláváním podle akreditovaných studijních plánů v bakalářském oboru Dopravní logistika, Logistika služeb, Informační management a také v bakalářském oboru Logistika cestovního ruchu. Zobecněné poznatky byly zapracované do žádosti o prodloužení akreditace a na základě těchto poznatků došlo i k úpravě skladby předmětů těchto studijních plánů. Jediným hlediskem byla precizace studia z pohledu původně přijatého profilu absolventů VŠLG a naplnění kvality vzdělávání. V měsíci lednu 2008 Akreditační komise prodloužila platnost akreditace pro bakalářské studijní obory Dopravní logistika, Logistika služeb, Informační management a Logistika cestovního ruchu o dalších 6 let, to je do roku 2014.



Tabulka č. 2 a
Přehled akreditovaných studijních programů soukromé vysoké školy

Skupiny studijních programů (STUDPROG)	Studijní programy						Celkem studijních programů
	bakalářský		magisterský		magisterský navazující		
	P	K	P	K	P	K	
technické vědy a nauky	1	1	-	-	1	1	2
Celkem	1	1	-	-	1	1	2

Pozn.: P – prezenční forma, K – kombinovaná forma (popř. i distanční, tento údaj uveďte za lomítko u kombinované formy).

Skupiny studijních programů jsou děleny podle kódů STUDPROG: přírodní vědy a nauky 11 až 18, technické vědy a nauky 21 až 39, zemědělské, lesnické a veterinární vědy a nauky 41 až 43, zdravotní, lékařské a farmaceutické vědy a nauky 51 až 53, společenské vědy, nauky a služby 61, 65, 67, 71 až 74, ekonomie 62, právo, právní a veřejnosprávní činnost 68, pedagogika, učitelství a sociální péče 75, obory z oblasti psychologie 77, vědy a nauky o kultuře a umění 81 a 82.

Platí též pro tab. 2 b, 2 c, 3, 4, 5, 6 a 12.

Tabulka č. 2 b

Přehled studijních programů soukromé vysoké školy akreditovaných v cizím jazyce

Skupiny akreditovaných studijních programů	Studijní programy							Celkem stud.prog.
	bak.		mag.		mag. navazující		dokt.	
	P	K	P	K	P	K		
přírodní vědy a nauky	-	-	-	-	-	-	-	-
technické vědy a nauky	-	-	-	-	-	-	-	-
zeměděl.-les. a veter. vědy a nauky	-	-	-	-	-	-	-	-
zdravot., lékař. a farm. vědy a nauky	-	-	-	-	-	-	-	-
společenské vědy, nauky a služby	-	-	-	-	-	-	-	-
ekonomie	-	-	-	-	-	-	-	-
právo, právní a veřejnosprávní činnost	-	-	-	-	-	-	-	-
pedagogika, učitelství a sociál. péče	-	-	-	-	-	-	-	-
obory z oblasti psychologie	-	-	-	-	-	-	-	-
vědy a nauky o kultuře a umění	-	-	-	-	-	-	-	-
Celkem	-	-	-	-	-	-	-	-

Tabulka č. 2 c

Akreditované studijní programy společně uskutečňované SVŠ a VOŠ

Vyšší odborná škola	Soukromá vysoká škola	Studijní program/počet oborů
-	-	-

Vysoká škola logistiky nerealizuje žádné studijní programy s vyšší odbornou školou.

Tabulka č. 2 d

Přehled počtu kurzů celoživotního vzdělávání na soukromé vysoké škole

Skupina studijních programů	Kurzy orientované na výkon povolání			Kurzy zájmové			U3V	Celkem
	do 15 hod.	do 100 hod.	více	do 15 hod.	do 100 hod.	více		
přírodní vědy a nauky	-	-	-	1	1	-	-	2
technické vědy a nauky	-	-	4	-	-	-	-	4
zeměděl.-les. a veter. vědy a nauky	-	-	-	-	-	-	-	
zdravot., lékař. a farm. vědy a nauky	-	-	-	-	-	-	-	
společenské vědy, nauky a služby	-	-	-	-	1	-	-	1
ekonomie	-	-	9	-	1	-	-	10
právo, právní a veřejnosprávní činnost	-	-	-	-	-	-	-	
pedagogika, učitelství a sociál. péče	-	-	-	-	-	-	-	
obory z oblasti psychologie	-	-	-	-	-	-	-	
vědy a nauky o kultuře a umění	-	-	-	-	-	-	-	
Celkem	-	-	13	1	3	-	-	17

Pozn.: U3V – univerzita 3. věku.

Tabulka č. 2 e

Přehled počtu účastníků kurzů celoživotního vzdělávání na soukromé vysoké škole

Skupina studijních programů	Kurzy orientované na výkon povolání			Kurzy zájmové			U3V	Celkem
	do 15 hod.	do 100 hod.	více	do 15 hod.	do 100 hod.	Více		
přírodní vědy a nauky	-	-	-	20	10	-	-	30
technické vědy a nauky	-	-	15	-	-	-	-	15
zeměděl.-les. a veter. vědy a nauky	-	-	-	-	-	-	-	-
zdravot., lékař. a farm. vědy a nauky	-	-	-	-	-	-	-	-
společenské vědy, nauky a služby	-	-	-	-	19	-	-	19
ekonomie	-	-	-	-	10	-	-	10
právo, právní a veřejnosprávní činnost	-	-	-	-	-	-	-	-
pedagogika, učitelství a sociál. péče	-	-	-	-	-	-	-	-
obory z oblasti psychologie	-	-	-	-	-	-	-	-
vědy a nauky o kultuře a umění	-	-	-	-	-	-	-	-
Celkem	-	-	15	20	39	-	-	74

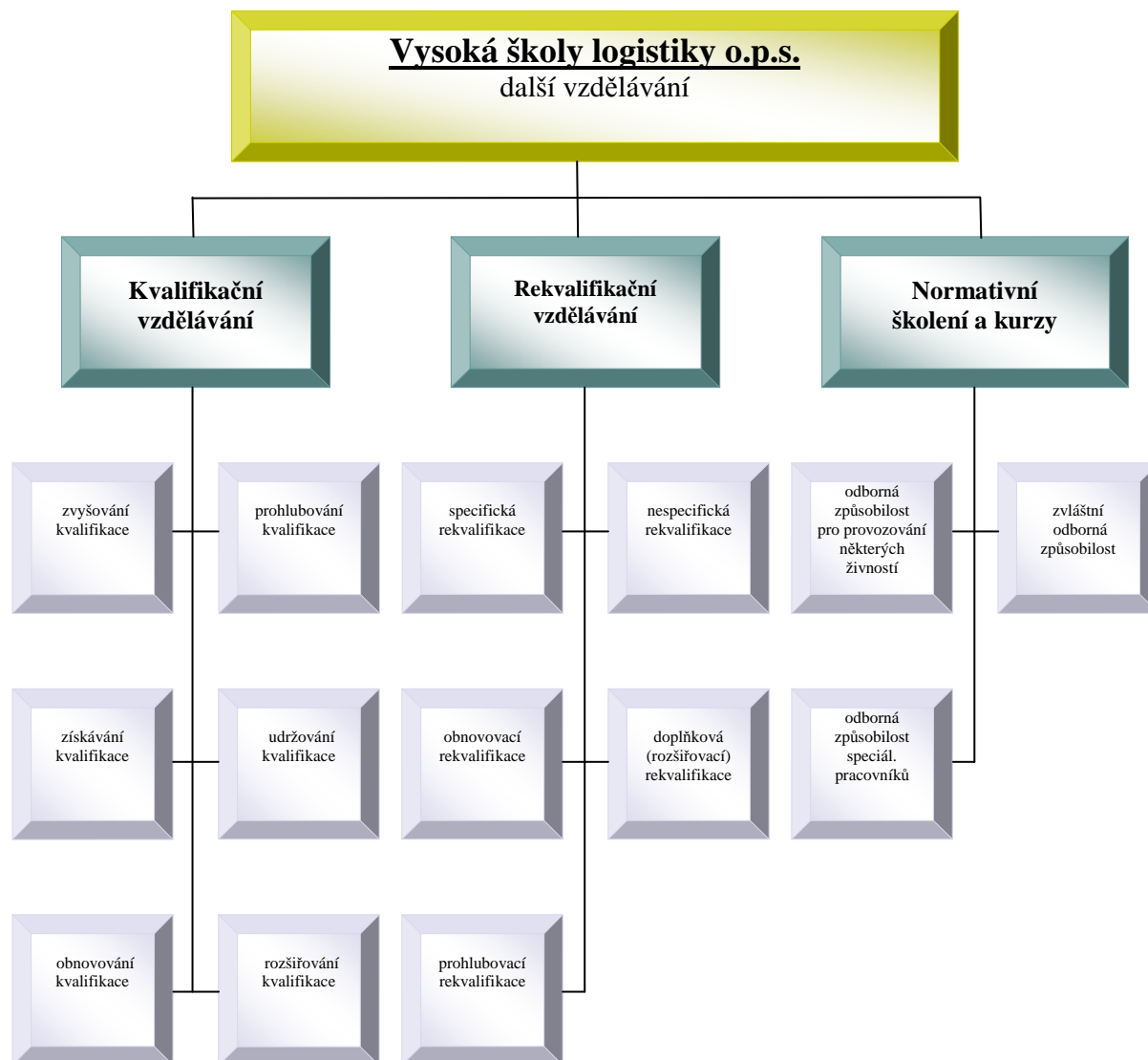
Tabulka č. 2 c

Přehled počtu účastníků kurzů celoživotního vzdělávání na soukromé vysoké škole

Skupina studijních programů	kurzy orientované na výkon povolání			kurzy zájmové			U3V	Celkem
	do 15 hod.	do 100 hod.	více	do 15 hod.	do 100 hod.	více		
přírodní vědy a nauky				128				128
technické vědy a nauky		13						13
ekonomie		22						22
Celkem								163

VŠLG má zpracovány program celoživotního vzdělávání (dále jen CŽV). Navržené kurzy orientované na výkon povolání byly nabídnuty občanské veřejnosti a řadě organizací (např. DHL logistic, Úřadu práce Přerov) a jejich zahajování je podle potřeb oslovené firmy a organizace. Prostupnost jednotlivých programů vzdělávání je zajištěna jak po věcném, odborném tak i personálním zajištěním ze strany VŠLG.

Schéma dalšího vzdělávání VŠLG.



Zájem o studium na VŠLG (tab. č. 3)

V akademickém roce 2008-2009 podalo přihlášku ke studiu na VŠLG celkem 474 studentů, přijatých bylo 452 studentů. Uvedená čísla dokumentují skutečnost, že zájem o studium na VŠLG roste velmi uspokojivým způsobem. Zlepšuje se i poměr mezi prezenční a kombinovanou formou studia.

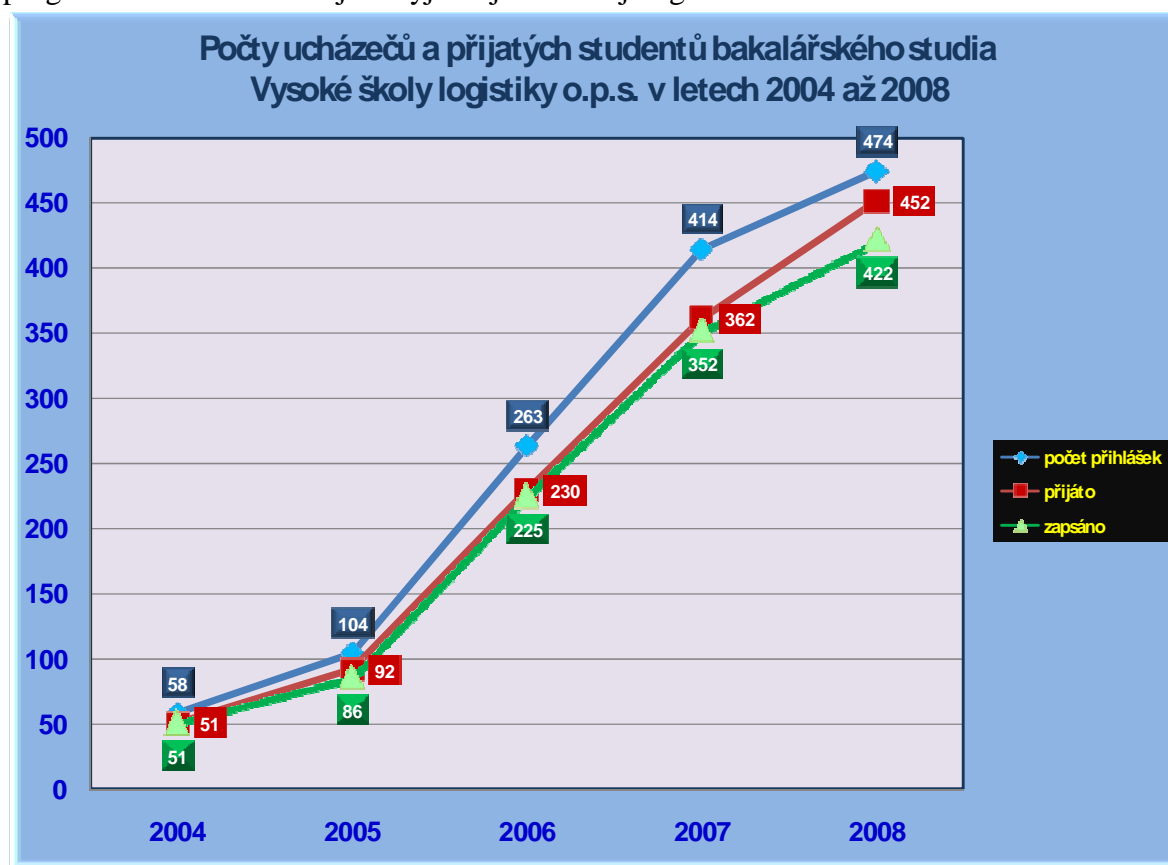
Tabulka č. 3

Zájem uchazečů o studium na soukromé vysoké škole

Skupiny studijních programů	Počet				
	podaných přihlášek ¹⁾	přihlášených ²⁾	přijetí ³⁾	přijatých ⁴⁾	zapsaných ⁵⁾
Celkem	474	-	452	452	422
technické vědy a nauky	474	-	452	452	422

- 1) Počet všech přihlášek, které VVŠ obdržela.
- 2) Počet uchazečů o studium, kteří se zúčastnili přijímacího řízení.
- 3) Počet všech kladně vyřízených přihlášek.
- 4) Počet přijatých uchazečů. Údaj celkem vyjadřuje počet fyzických osob, ve skupinách oborů jsou zahrnuti vícenásobně přijatí.
- 5) Počet přijatých studentů, kteří se zapsali ke studiu.

V průběhu existence VŠLG je evidentní zájem o studium v nabízených studijních programech. Konkrétní zájem vyjadřuje následující graf:





Spádovost studentů VŠLG



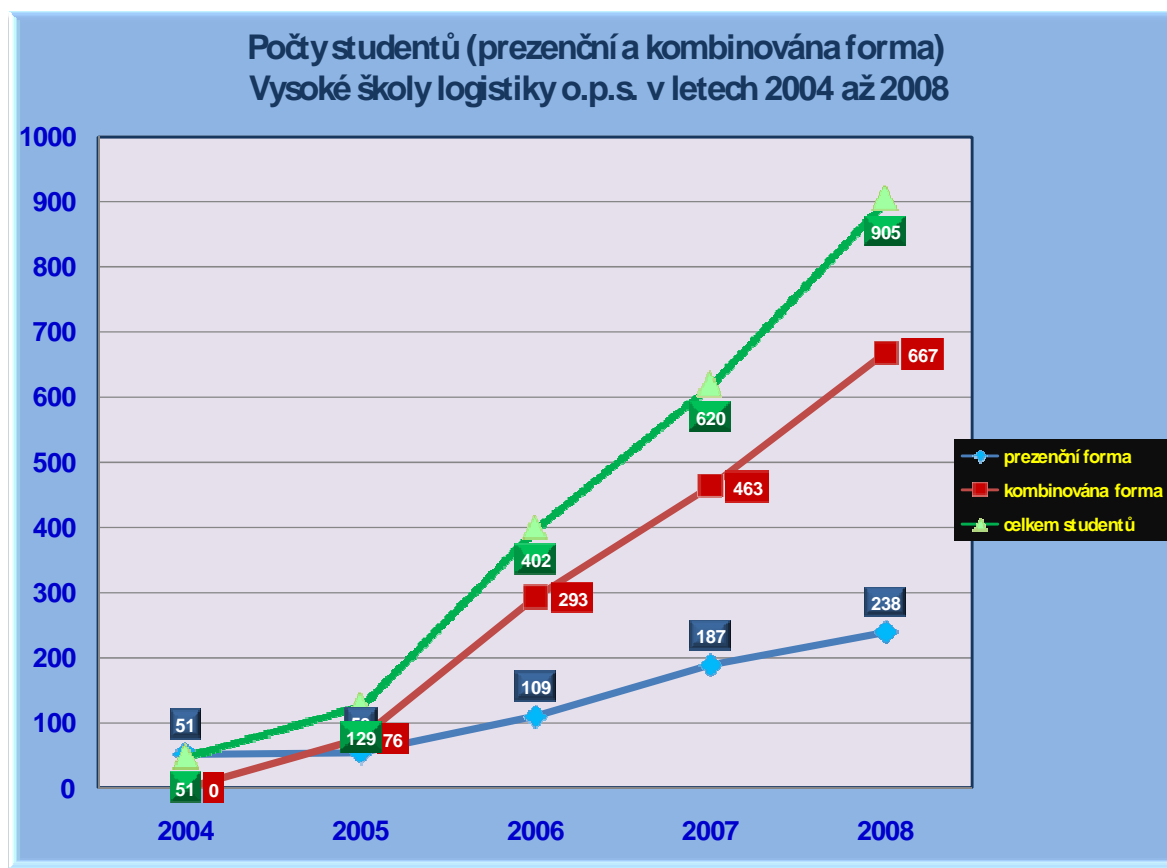
- **Studenti v akreditovaných studijních programech (tab. č. 4)**

Tabulka č. 4

Přehled počtu studentů v akreditovaných studijních programech soukromé vysoké školy k 31. 10. 2008

Skupiny studijních programů	Studenti ve studijním programu								Celkem studentů
	bak.		mag.		mag. navazující		dokt.		
	P	K	P	K	P	K	P	K	
technické vědy a nauky	214	603	-	-	24	64	-	-	905
Celkem	214	603	-	-	24	64	-	-	905

V akreditovaném studijním programu bylo k 31. 12. 2008 celkem 905 studentů, z toho v prezenční formě 238 a v kombinované 667 studentů. Vývoj počtů studentů na VŠLG od roku 2004 po udělení státního souhlasu ukazuje následující graf:



Tabulka č. 5

**Přehled počtu absolventů akreditovaných studijních programů soukromé vysoké školy
v období od 1. 1. 2008 do 31. 12. 2008**

Skupiny akreditovaných studijních programů	Absolventi ve studijním programu								Celkem absolventů
	bak.		mag.		mag. navazující		dokt.		
	P	K	P	K	P	K	P	K	
přírodní vědy a nauky	-	-	-	-	-	-	-	-	-
technické vědy a nauky	28	87	-	-	-	-	-	-	115
zeměděl.-les. a veter. vědy a nauky	-	-	-	-	-	-	-	-	-
zdravot., lékař. a farm. vědy a nauky	-	-	-	-	-	-	-	-	-
společenské vědy, nauky a služby	-	-	-	-	-	-	-	-	-
ekonomie	-	-	-	-	-	-	-	-	-
právo, právní a veřejnosprávní činnost	-	-	-	-	-	-	-	-	-
pedagogika, učitelství a sociál. péče	-	-	-	-	-	-	-	-	-
obory z oblasti psychologie	-	-	-	-	-	-	-	-	-
vědy a nauky o kultuře a umění	-	-	-	-	-	-	-	-	-
Celkem	28	87							115

Ve sledovaném období roku 2008 promovalo prvních 115 absolventů VŠLG v bakalářském studijním programu. S našimi absolventy budeme v kontaktu, budeme databázi absolventů s průběžným monitorováním jejich uplatnění na trhu práce a jejich kariérní dráhy. Budeme vyhodnocovat jejich informace o poznatcích z praxe v návaznosti na možné inovace studijního programu a akreditovaných studijních plánů studijních oborů.

Tabulka č. 6

Přehled počtu neúspěšných studentů v akreditovaných studijních programech soukromé vysoké školy v období od 1. 1. 2008 do 31. 12. 2008

Skupiny akreditovaných studijních programů	Neúspěšní studenti ve studijním programu								Celkem studentů
	bak.		mag.		mag. navazující		dokt.		
	P	K	P	K	P	K	P	K	
přírodní vědy a nauky	-	-	-	-	-	-	-	-	-
technické vědy a nauky	9	42	-	-	2	-	-	-	53
zeměděl.-les. a veter. vědy a nauky	-	-	-	-	-	-	-	-	-
zdravot., lékař. a farm. vědy a nauky	-	-	-	-	-	-	-	-	-
společenské vědy, nauky a služby	-	-	-	-	-	-	-	-	-
ekonomie	-	-	-	-	-	-	-	-	-
právo, právní a veřejnosprávní činnost	-	-	-	-	-	-	-	-	-
pedagogika, učitelství a sociál. péče	-	-	-	-	-	-	-	-	-
obory z oblasti psychologie	-	-	-	-	-	-	-	-	-
vědy a nauky o kultuře a umění	-	-	-	-	-	-	-	-	-
Celkem	9	42			2				53

V roce 2007 VŠLG evidovala celkem 53 neúspěšných studentů v prezenční i kombinované formě studia. Jako důvody ukončení studia uvádějí neúspěšní studenti především rodinné, pracovní příp. finanční problémy, minima studentů se týkalo nezvládnutí studijní zátěže.

- **Využívání kreditového systému, udělování dodatku k diplomu**

Studijní plány jednotlivých studijních oborů obsahují hodnocení absolvování konkrétní disciplíny počtem kreditních bodů. Hodnota kreditů odpovídá náročnosti plnění studijních povinností jednotlivých předmětů podle studijního plánu daného studijního oboru. Pro vytvoření předpokladů dostupnosti našich studentů na jiných školách byla dokončena příprava ke zpracování a implementaci nového kreditového hodnocení plně kompatibilního se systémem ECTS.

- **Školné VŠLG v prezenční a kombinované formě studia**

Vývoj školného Kč/rok

2004/2005		40 000,-
2005/2006	1. ročník bakalářské studium prezenční forma	37 000,-
	kombinovaná forma	36 000,-
	2. ročník bakalářské studium prezenční forma	38 000,-
	kombinovaná forma	37 000,-
	3. ročník bakalářské studium prezenční forma	36 000,-
	kombinovaná forma	35 000,-
2006/2007	1. ročník bakalářské studium prezenční forma	37 000,-
	kombinovaná forma	36 000,-
	2. ročník bakalářské studium prezenční forma	38 000,-
	kombinovaná forma	37 000,-
	3. ročník bakalářské studium prezenční forma	36 000,-
	kombinovaná forma	35 000,-
2007/2008	1. ročník bakalářské studium prezenční forma	37 000,-
	kombinovaná forma	36 000,-
	2. ročník bakalářské studium prezenční forma	38 000,-
	kombinovaná forma	37 000,-
	3. ročník bakalářské studium prezenční forma	36 000,-
	kombinovaná forma	35 000,-
	1. ročník navazující magisterské studium prezenční i kombinována forma	40.000,-
2008/2009	1. ročník bakalářské studium prezenční forma	37 000,-
	kombinovaná forma	36 000,-
	2. ročník bakalářské studium prezenční forma	38 000,-
	kombinovaná forma	37 000,-
	3. ročník bakalářské studium prezenční forma	36 000,-
	kombinovaná forma	35 000,-

1. ročník navazující magisterské studium
prezenční i kombinována forma 40.000,-
2. ročník navazující magisterské studium
prezenční i kombinována forma 40.000,-

• **kvalifikační a věková struktura akademických pracovníků (tab. č. 7 a, b)**

V pracovním poměru je celkem 42 pedagogů, z toho v kategorii profesor je 10 zaměstnanců, v kategorii docent 13 zaměstnanců a v kategorii odborný asistent 19 pracovníků.

Tabulka č. 7 a

Akademičtí pracovníci soukromých vysokých škol – přepočtené počty*

Akademičtí pracovníci						Vědečtí pracovníci
celkem	profesoři	docenti	odborní asistenti	asistenti	lektoři	
39	9	11	19			

Tabulka č. 7 b

Věková struktura akademických pracovníků soukromé vysoké školy

Věk	Akademičtí pracovníci									
	profesoři		docenti		odb. asist.		asistenti		lektoři	
	celkem	ženy	celkem	ženy	celkem	ženy	celkem	ženy	celkem	ženy
do 29 let	-	-	-	-	3	2	-	-	-	-
30 – 39 let	-	-	-	-	6	2	-	-	-	-
40 – 49 let	-	-	3	-	2	1	-	-	-	-
50 – 59 let	1	1	2	2	5	2	-	-	-	-
60 – 69 let	4	1	6	-	1	1	-	-	-	-
nad 70 let	5	-	2	-	1	-	-	-	-	-
Celkem	10	2	13	2	19	8	-	-	-	-

Tabulka č. 7 c

**Přehled o počtu akademických pracovníků na soukromé vysoké škole
k 31. 12. 2008**

Personální zabezpečení	celkem	prof.	doc.	ost.	DrSc.	CSc.	Dr., Ph.D., Th.D.
Rozsahy úvazků vyučujících							
do 30 %	13	2	8	3		10	
do 50 %	5	1	1	3		2	
do 70 %	8	1	1	6		2	1
do 100 %	16	4	3	9	1	7	1

Pozn.: Pokud je např. prof. XX, CSc., vyplní se údaj ve sloupci prof. i CSc.

Tabulka č. 7 d

Přehled kurzů dalšího vzdělávání akademických pracovníků soukromé vysoké školy

Kurzy orientované na pedagogické dovednosti¹	Kurzy orientované na obecné dovednosti²	Kurzy odborné³	Celkem
LMS MOODLE	Projektový management	Cestovní náhrady po 1.1.2008	
Komunikační dovednosti		Daňová reforma 2008	
		Zdaňování příjmů ze závislé činnosti od 1.1.2008	
		Změny v oblasti pojistného na sociální zabezpečení od 1.1.2008	
		Daň z příjmů od roku 2008, daňové uznávané a neuznávané výdaje	

Tabulka č. 7 e

Přehled počtu účastníků kurzů dalšího vzdělávání akademických pracovníků soukromé vysoké školy

Kurzy orientované na pedagogické dovednosti²	Kurzy orientované na obecné dovednosti³	Kurzy odborné⁴	Celkem
26	45	10	

Tabulka č. 7 f

Počet nově jmenovaných profesorů a docentů v roce 2008

	Počet	Věkový průměr
Profesoři jmenovaní v roce 2008	-	-
Docenti jmenovaní v roce 2008	-	-

¹ pedagogické dovednosti (využití různých učebních metod např.: prostředků ICT, využití a vhodnost různých forem učení, prezentace předmětů a cílů studia, motivace studentů a využití aktivizujících metod ve výuce, práce s různými skupinami studentů, učební styly apod.)

² obecné dovednosti (komunikační dovednosti – např.: význam komunikace při výuce/studiu, verbální a neverbální komunikace, komunikační šumy, zkrácení informace, strategie komunikace, vhodné metody a taktiky komunikace a volba vhodných komunikačních médií; prezentace – využití a vhodnost různých prezentačních technik; práce v týmu; projektové řízení; manažerské dovednosti; počítačové dovednosti; znalost cizích jazyků apod.)

³ odborné kurzy – kurzy zaměřené na zvýšení vlastní odbornosti, rozvoj speciálních znalostí specifických pro dané odborné zaměření

Tabulka č. 8**Přehled grantů, výzkumných projektů, patentů a dalších tvůrčích aktivit VŠLG**

Název grantů, výzkumných projektů, patentů nebo dalších tvůrčích aktivit	Zdroj	Finanční podpora
Inovace studijního programu Dopravní a spojová infrastruktura	C	4 058 253,60 Kč
Dopravní obslužnost měst střední velikosti	B	1 377 000 Kč
LLP - Erasmus	A	11 550 EUR

Pozn. Ve sloupci „Zdroj“ u grantů uvést: A=mezinárodní a zahraniční granty, B=granty GAČR, C=rezortní ministerské granty (včetně výzkumných záměrů MŠMT, s výjimkou FRVŠ); u ostatních uvést název instituce, která výzkumný projekt zadala.

- **Infrastruktura VŠLG (materiální, technické a informační zajištění), dostupnost informačních zdrojů a rozvoj informační infrastruktury (tab. č. 9)**

Tabulka č. 9**Vysokoškolské knihovny, knihovnicko-informační služby**

Přírůstek knihovního fondu za rok	653
Knihovní fond celkem	4525
Počet odebíraných titulů periodik:	33
- fyzicky	33
- elektronicky (odhad) ⁴	6
Otevírací doba za týden ¹ (fyzicky)	8.00-11.00 12.00-15.00
Počet absenčních výpůjček ²	2718
Počet uživatelů ³	1254 -zaregistrovaní
Počet studijních míst	13
Počet svazků umístěných ve volném výběru	4525

- 1) Rozumí se počet otevíracích hodin týdně toho provozu vysokoškolské knihovny, který má nejdelší otevírací dobu. Otevírací doby jednotlivých provozů se nesčítají!
Termínem „fyzicky“ se rozumí osobní návštěva knihovny, nikoli elektronická komunikace.
- 2) Včetně prolongace.
- 3) Uvádějí se zaregistrovaní uživatelé k 31. 12. 2008, tj. fyzické nebo právnické osoby zaregistrované v knihovně, které jsou oprávněné půjčovat si dokumenty z jejího fondu (domů nebo prezenčně) a které během vykazovaného období byly nově zaregistrovány nebo jejich registrace byla obnovena.
- 4) Uvádějí se pouze tituly periodik, které knihovna sama předplácí (resp. získává darem, výměnou) v papírové nebo elektronické verzi; nezahrnují se další periodika, k nimž mají uživatelé knihovny přístup v rámci konsorcií na plnotextové zdroje.

Technické vybavení VŠLG

- samostatná čtyřpodlažní budova,
- 2 moderní posluchárny pro 98 a 90 studentů s diaprojektorem, ozvučením a vizualizerem a internetem,
- 2 oborové posluchárny po 40 studentech s dataprojektorem a internetem,
- 2 posluchárny s dataprojektorem pro studijní skupiny do 20 studentů,
- 4 počítačové laboratoře se 20 počítači a dataprojektorem,
- knihovna se studovnou se 3 počítači, studovnou s 12 počítači pro samostatné studium studentů, s profesionálním knihovnickým SW Clavius SQL umožňujícím spojení se všemi knihovnami v ČR,
- ediční pracoviště zajišťující vydávání učebních pomůcek a ediční činnost (v roce 2008 bylo vydáno 5 skript),
- počítačová síť spojující všechny počítače v budově s výkonným serverem,
- všichni zaměstnanci, ne jenom pedagogové, jsou vybaveni počítačem,
- pracoviště virtuální reality s výkonným počítačem a doplňkovým vybavením (Dataglove, rukavice pro obě ruce, stereokamera),
- ISIS – software pro řízení chodu školy včetně kontaktů s pedagogy a studenty,
- softwarový systém LMS Moodle pro spojení pedagogů a studentů pro využívání opor pro distanční vzdělávání,
- modulová koncepce studia pro možnost distančního vzdělávání a pro možnost nabídky celoživotního vzdělávání v širokém rozsahu předmětů rozvíjených na VŠLG,
- místnost se stolovým uspořádáním v budově školy včetně automatů na nápoje,
- poloha VŠLG umožňuje přístup k dobře vybavené samoobsluze (20 m),
- 100 m k veřejné jídelně pro studenty i zaměstnance v širokém okolí,
- restaurace s celodenním provozem v sousedství a v blízkém okolí několik dalších stravovacích možností.

Softwarová vybavení

- Všechna pracoviště školy jsou vybavena počítači, které jsou připojeny do lokální počítačové sítě a zároveň s tím také do internetu.
- Základním informačním systémem je ISIS (Integrated School Information System). Je využíván jak pro řízení studia a evidenci studentů, tak pro další administrativní činnost. Je používán i pro průběžnou evidenci hodnocení zkoušek pedagogy. Postupně se pedagogové zdokonalují v používání tohoto systému.
- Škola zdokonaluje systém jednotného využití bezkontaktních čipových karet tak, aby ho bylo možné využít pro docházkový systém (ADS), knihovnický systém (Clavius SQL) a systém pro sledování kopírování a tisku (SafeQ) bez nutnosti duplicitního vedení údajů o uživateli.
- Materiály jsou studentům poskytovány také prostřednictvím počítačové sítě. Sdílený prostor určený pro zpřístupňování materiálů studentům je přístupný nejen v rámci lokální sítě (v budově školy), ale i vzdáleně prostřednictvím FTP.
- Provozujeme vlastní e-mailový server, v rámci něhož mají všichni studenti i zaměstnanci vlastní e-mailovou schránku. Tvorba e-mailové adresy má pevně daná pravidla, což umožňuje snadnou vnitřní komunikaci (adresy není třeba hledat v seznamech či adresářích). Jsou také vytvořeny hierarchicky členěné skupinové adresy, které umožňují pedagogickým i administrativním pracovníkům snadno hromadně informovat studenty.

- E-mailové schránky jsou dostupné i vzdáleně pomocí webového rozhraní. Uživatel si může také jednoduše nastavit přeposílání pošty do své vlastní osobní schránky.
- Pro využívání studijních opor je zaváděn do využívání programový systém LMS Moodle.

3 Kvalita a kultura akademického života

Tabulka č. 10

Péče o studenty - ubytování, stravování

Lůžková kapacita kolejí VŠ celková	-				
Počet lůžek v pronajatých zařízeních	-				
Počet podaných žádostí o ubytování k 31. 12. 2008	-				
Počet kladně vyřízených žádostí o ubytování k 31. 12. 2008	-				
Počet kladně vyřízených žádostí o ubytování v %	-				
Skladba ceny 1 lůžka za 1 měsíc	dotace na ubyt. a strav. studentů z kap. MŠMT	prostředky z jiných zdrojů VŠ	cena pro studenta	cena pro zaměstnance	cena pro ostatní
	-	-	-	-	-
Skladba ceny 1 hlavního jídla	dotace na ubyt. a strav. studentů z kap. MŠMT	prostředky z jiných zdrojů VŠ	cena pro studenta	cena pro zaměstnance	cena pro ostatní
	-	-	-	-	-
Počet hlavních jídel vydaných v roce 2008	Celkem				
	-				
	Z toho:				
	studenti	zaměst. VŠ		ostatní	
	-	-		-	

- **Sociální záležitosti studentů a zaměstnanců, ubytovací a stravovací služby VŠLG**

V budově školy je studentům k dispozici v čase mimo vyučování místnost se stolovým uspořádáním, včetně automatů na nápoje, 20 m je k dobře vybavené samoobsluze, 100 m k veřejné jídelně pro studenty i zaměstnance, kde se část zaměstnanců a studentů stravuje, 50 m je k restauraci s celodenním provozem a dále k bufetu s rychlým občerstvením. Při plánovaném nárůstu počtu studentů v příštích letech se připravuje otevření bufetu v budově školy, který zajistí běžný způsob občerstvení, včetně teplého jídla.

Pro studenty, bydlící mimo Přerov, připravujeme možnost ubytování ve studentské ubytovně – zatím je školou zprostředkováno ubytování v soukromí.

Studenti i pedagogičtí zaměstnanci mohou využívat i čipových karet ITIC, které umožňují slevy nejrůznějšího charakteru, např. při nákupu knih, při cestování do zahraničí aj.

4 Internacionalizace

- **Strategie VŠLG v oblasti mezinárodní spolupráce, prioritní oblasti**

V rámci mezinárodní spolupráce je hlavním a dlouhodobým cílem zorganizovat v rámci programu LLP Erasmus „tématickou síť“ zaměřenou na jednotnou výuku logistiky v EU.

Naším cílem je dosáhnout toho, aby se VŠLG stala „centrem logistického vzdělávání“. Dobu potřebnou ke splnění tohoto záměru odhadujeme na 5 let.

V rámci tohoto záměru počítáme se zavedením stejných logisticky zaměřených předmětů ve školách, se kterými průběžně prohlubujeme spolupráci. Z toho vyplyne i požadovaná mobilita studentů a pedagogů v rámci EU.

Tabulka č. 11 a, b, c

Zapojení soukromé vysoké školy v programech mezinárodní spolupráce ve vzdělávání

Programy EU pro vzdělávání a přípravu na povolání

Program	LLP							Erasmus Mundus
	Erasmus	Comenius	Grundtvig	Lingua	Minerva	Leonardo	Jean Monnet	
Počet projektů	1	-	-	-	-	-	-	-
Počet vyslaných studentů	2	-	-	-	-	-	-	-
Počet přijatých studentů	0	-	-	-	-	-	-	-
Počet vyslaných ak. pracovníků	2	-	-	-	-	-	-	-
Počet přijatých ak. pracovníků	0	-	-	-	-	-	-	-
Dotace (v tis. Kč)	168 tis.	-	-	-	-	-	-	-

Ostatní programy

Program	Ceepus	Aktion	Ostatní
Počet projektů			
Počet vyslaných studentů			
Počet přijatých studentů			
Počet vyslaných akademických pracovníků			
Počet přijatých akademických pracovníků			
Dotace (v tis. Kč)	-	-	-

Pozn.: Ve sloupci Ostatní uveďte všechny programy soukromé vysoké školy, které není možno jinak zařadit.

Další studijní pobyty v zahraničí

Program	Vládní stipendia	Přímá meziuniverzitní spolupráce	
		v Evropě	mimo Evropu
Počet vyslaných studentů	-		
Počet přijatých studentů	-		
Počet vyslaných akademických pracovníků	-		
Počet přijatých akademických pracovníků	-		

Tabulka č. 11 d

Mobilita studentů a akademických pracovníků podle zemí

Země	Počet vyslaných studentů	Počet přijatých studentů	Počet vyslaných akademických pracovníků	Počet přijatých akademických pracovníků
Finsko	2	0	2	0

- Nabídka studia v cizích jazycích**

Studium v cizích jazycích zatím VŠLG nenabízí, ale záměrem VŠLG je otevřít tento typ studia v budoucnu, a to v anglickém jazyce.

5 Zajišťování kvality činností realizovaných na vysokých školách

- **Systém hodnocení kvality vzdělávání na SVŠ – vnitřní a vnější hodnocení**

Vnější hodnocení VŠLG v roce 2008 nebylo.

Vnitřní hodnocení:

Organizace studia a rozvrh	1,8
Technické vybavení školy	1,2
Přístup pracovníků při osobním jednání	1,3
Způsob poskytování informací	1,2

(hodnocení je od 1 jako nejlepší po 5 jako nejhorší, byla použita dotazníková metoda)

Horší hodnocení rozvrhu bylo dáno začátkem působení v několika učebnách a rozdělením studentů podle oborů. V dalším semestru očekáváme výrazné zlepšení situace a tedy i hodnocení.

U každého pedagoga studenti hodnotili:

Odbornost vyučujícího průměr hodnocení	1,5
Získané informace	2,0
Způsob výkladu látky	2,0
Srozumitelnost	1,5
Metoda výkladu	1,9

Pedagogové byli se svým hodnocením seznámeni a chceme, aby se hodnocení studentů při dalším průzkumu zlepšilo. Výsledky průzkumu jsou pedagogům k dispozici na studijním oddělení.

Mimo toto „známkování“ se studenti vyjadřovali i k jiným otázkám souvisejícím s provozem školy, z nich některé již byly akceptovány. Např. rozšíření výuky cizího jazyka, zlepšení akustiky v učebnách, požadované používání zkratk v rozvrhu a zajištění většího sportovního vyžití.

6 Rozvoj vysoké školy

Tabulka č. 12

Zapojení vysoké školy do programů financovaných z prostředků ze Strukturálních fondů EU

Operační program (název)	Opatření (název)	Projekt	Doba realizace projektu	Poskytnutá částka (v tis.) Kč běžné/kapitálové	Poskytnutá částka (v tis.) Kč na rok 2008 běžné/kapitálové
Rozvoj lidských zdrojů	3.1. Zkvalitňování vzdělávání na VŠ	Inovace studijního programu Dopravní a spojová infrastruktura	2 roky	4 058 tis.	2 000 tis.
Celkem (za každý operační program)				4 058 tis.	2 000 tis.

7 Závěr

Silné stránky VŠLG jsou:

- Moderní a perspektivní obor studia podpořený prudkým rozvojem logistických firem, technickým rozvojem dopravních prostředků, kvalitou všech druhů dopravních cest a nezbytností používat všech prostředků informačních technologií.
- Po všech stránkách důstojné vysokoškolské prostředí asi do celkového počtu 1200 studentů.
- Vysokoškolské vzdělávání technického zaměření na VŠLG jako jediné v Olomouckém kraji.
- Celorepubliková působnost a působnost v přilehlých oblastech Slovenka.

Problémy jsou následující:

- Pro studenty není k dispozici vysokoškolská kolej. Dopusud VŠLG zprostředkovává ubytování v soukromí. Důvodem je zatím nižší počet studentů, který neumožňuje ekonomický provoz samostatné koleje. Pro rok 2009 je předpoklad zajištění ubytování pro studenty VŠLG v ubytovací kapacitě hotelového typu vojenské ubytovací správy s kapacitou pro 150 studentů.
- Věková struktura pedagogů s akademickými hodnostmi. Řešení problému je složité, a proto jako interní pedagogy zásadně přijímáme pouze ty, kteří již začali doktorské studium nebo již jsou Ph.D. Sledujeme pečlivě docenty a profesory z okolí Přerova a snažíme se je získat pro naši školu.

- **Činnost a rozvoj VŠLG ve shodě s Dlouhodobým záměrem MŠMT.**

VŠLG v roce 2008 svojí činností aktivně naplňovala přijatý Dlouhodobý záměr vzdělávací a výzkumné, vývojové a tvůrčí činnosti na období 2006 – 2010. Plánování dílčích aktivit v dlouhodobém záměru školy vycházelo z Dlouhodobého záměru MŠMT.

Dlouhodobý záměr školy včetně aktualizace na rok 2008 byl v měsíci říjnu 2007 předán na Odbor vysokých škol MŠMT ČR. Ke zpracovanému dlouhodobému záměru po obsahové stránce i ve vztahu k záměrům školy na léta 2006 – 2010 nebylo žádných připomínek.

Přerov, květen 2009



JUDr. Ivan Barančík
Rektor
Vysoké školy logistiky o.p.s.

**ZPRÁVA NEZÁVISLÉHO AUDITORA PRO SPRÁVNÍ RADU A ZAKLADATELE
SPOLEČNOSTI**

Ověřili jsme přiloženou účetní závěrku společnosti **Vysoká škola logistiky, o.p.s.**, tj. rozvahu k 31.12.2008, výkaz zisku a ztráty a přehled o peněžních tocích za období od 1.1.2008 do 31.12.2008 a přílohu této účetní závěrky, včetně popisu použitých významných účetních metod. Údaje o společnosti Vysoká škola logistiky, o.p.s. jsou uvedeny v příloze této účetní závěrky.

Za sestavení a věrné zobrazení účetní závěrky v souladu s českými účetními předpisy odpovídá statutární orgán společnosti Vysoká škola logistiky, o.p.s.. Součástí této odpovědnosti je navrhnout, zavést a zajistit vnitřní kontroly nad sestavováním a věrným zobrazením účetní závěrky tak, aby neobsahovala významné nesprávnosti způsobené podvodem nebo chybou, zvolit a uplatňovat vhodné účetní metody a provádět dané situaci přiměřené účetní odhady.

Naší úlohou je vydat na základě provedeného auditu výrok k této účetní závěrce. Audit jsme provedli obvyklými postupy v souladu se zákonem o auditorech a Mezinárodními auditorskými standardy a souvisejícími aplikačními doložkami Komory auditorů České republiky. V souladu s těmito předpisy jsme povinni dodržovat etické normy a naplánovat a provést audit tak, abychom získali přiměřenou jistotu, že účetní závěrka neobsahuje významné nesprávnosti.

Audit zahrnuje provedení auditorských postupů, jejichž cílem je získat důkazní informace o částkách a skutečnostech uvedených v účetní závěrce. Výběr auditorských postupů závisí na úsudku auditora, včetně posouzení rizik, že účetní závěrka obsahuje významné nesprávnosti způsobené podvodem nebo chybou. Při posuzování těchto rizik auditor přihlédně k vnitřním kontrolám, které jsou relevantní pro sestavení a věrné zobrazení účetní závěrky. Cílem posouzení vnitřních kontrol je navrhnout vhodné auditorské postupy, nikoli vyjádřit se k účinnosti vnitřních kontrol. Audit též zahrnuje posouzení vhodnosti použitých účetních metod, přiměřenosti účetních odhadů provedených vedením i posouzení celkové prezentace účetní závěrky. Domníváme se, že získané důkazní informace tvoří dostatečný a vhodný základ pro vyjádření našeho výroku.

Podle našeho názoru účetní závěrka podává věrný a poctivý obraz aktiv, pasiv a finanční situace společnosti Vysoká škola logistiky, o.p.s. k 31. prosinci 2008 a nákladů, výnosů a výsledku jejího hospodaření za rok 2008 v souladu s českými účetními předpisy.

V Olomouci dne 8. dubna 2009

Auditor:

Ing. Petr Vanský
Osvědčení o zápisu
do seznamu auditorů č. 124

HZ Olomouc, spol. s r.o.
Husitská 157/4
779 00 Olomouc
Osvědčení o zápisu do seznamu
auditorských společností č. 63

